

令和6年度 実証実験サポート事業 事前説明会



事務局からご挨拶

本日のアジェンダ

1

本事業の概要

2

実証実験サポート事業

3

UXメンバーシップの登録について

4

Q&A

5

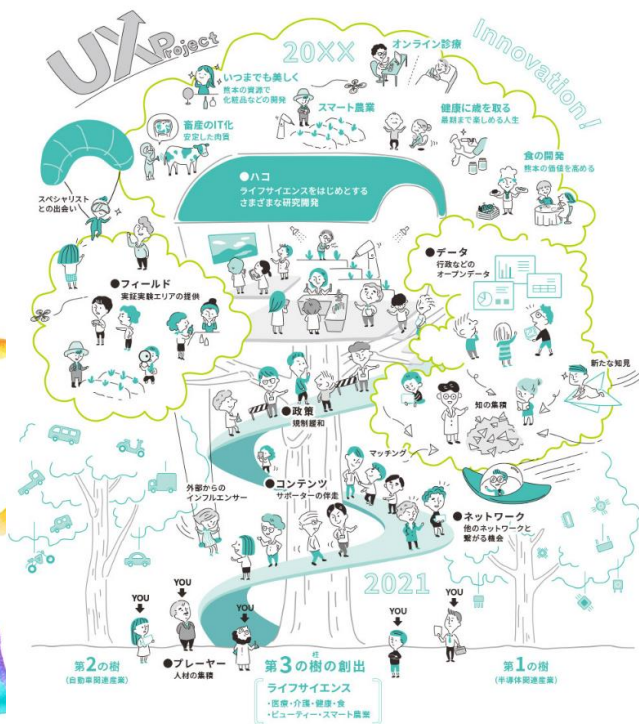
今後の流れ

本事業の概要



UXプロジェクト | 背景

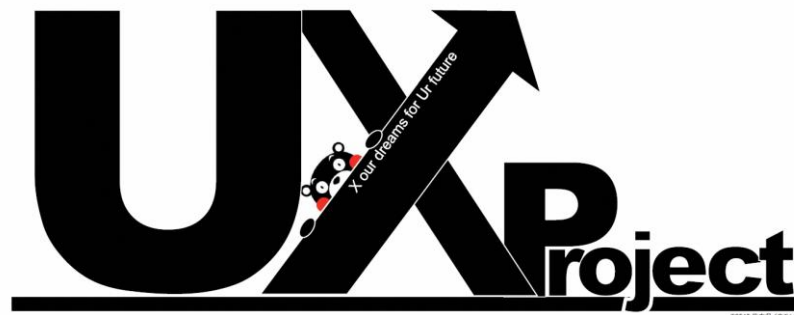
- 熊本県経済が将来にわたり、持続的に成長していくためには、半導体関連産業及び自動車関連産業に続く「第3の柱」となる新たな産業の創出が必要
- そのため、空港周辺地域を拠点に、熊本の強みであるライフサイエンス分野※を中心として、**ビジネス創出の好循環（エコシステム）形成を目指す「UXプロジェクト」**を推進しています。
※本プロジェクトにおけるライフサイエンス分野とは・・・医療・介護・健康・食・ビューティー・スマート農業等のこと



「UX」に込めた想い

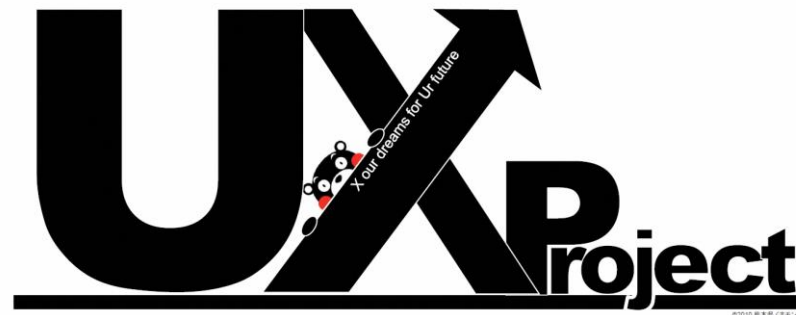
- YOU** …… 身近な人から世界中の人々を指して「あなた」と表現します
- 結う** …… 人と人、人と技術、人と情報を「結び」つけます
- 熊(ゆう)** …… 熊本発の価値を追求します
- CROSS** …… 人と人、人と技術、人と情報をかけあわせます
- 未知** …… これから起こる未知のイノベーションに期待します

UXプロジェクト | Mission



自分らしく最期まで 「健康で」「楽しく」「美しく」 いられる生活の実現

UXプロジェクトでは、『世界中の人々が、自分らしく最期まで「健康で」「楽しく」「美しく」いられる生活』を実現するための新たなビジネスを、ここ熊本から生み出すことを目指し、考え方に共感し、共に一歩を踏み出す仲間を求めています。



全国から事業家・起業家が、
集い・交わることで生まれるビジネスを
持続的に創出しエコシステム化

プレイヤー

ネットワーク

コンテンツ

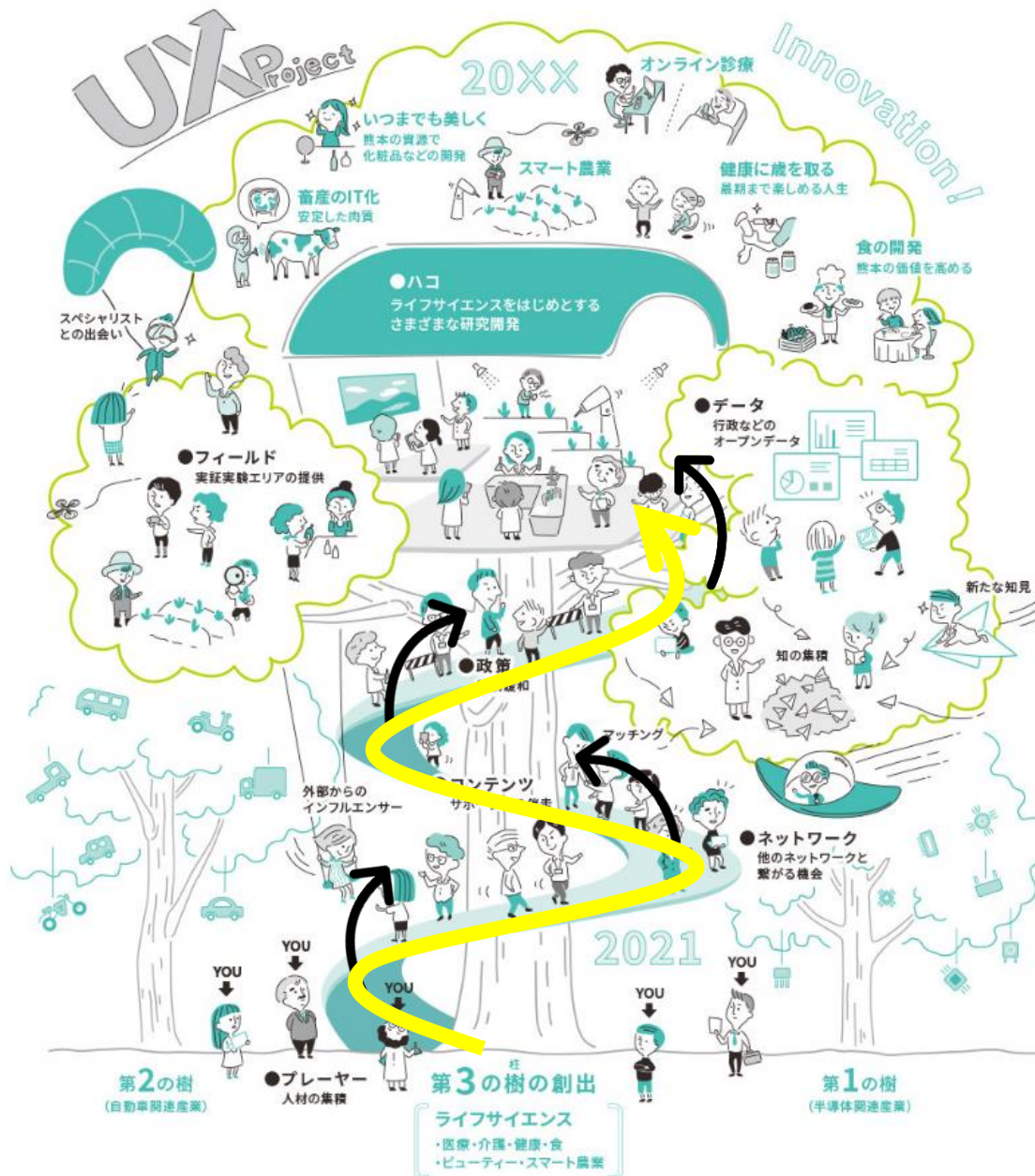
フィールド

データ

政策

ハコ

UXプロジェクト | 世界観



UXプロジェクト | 世界観



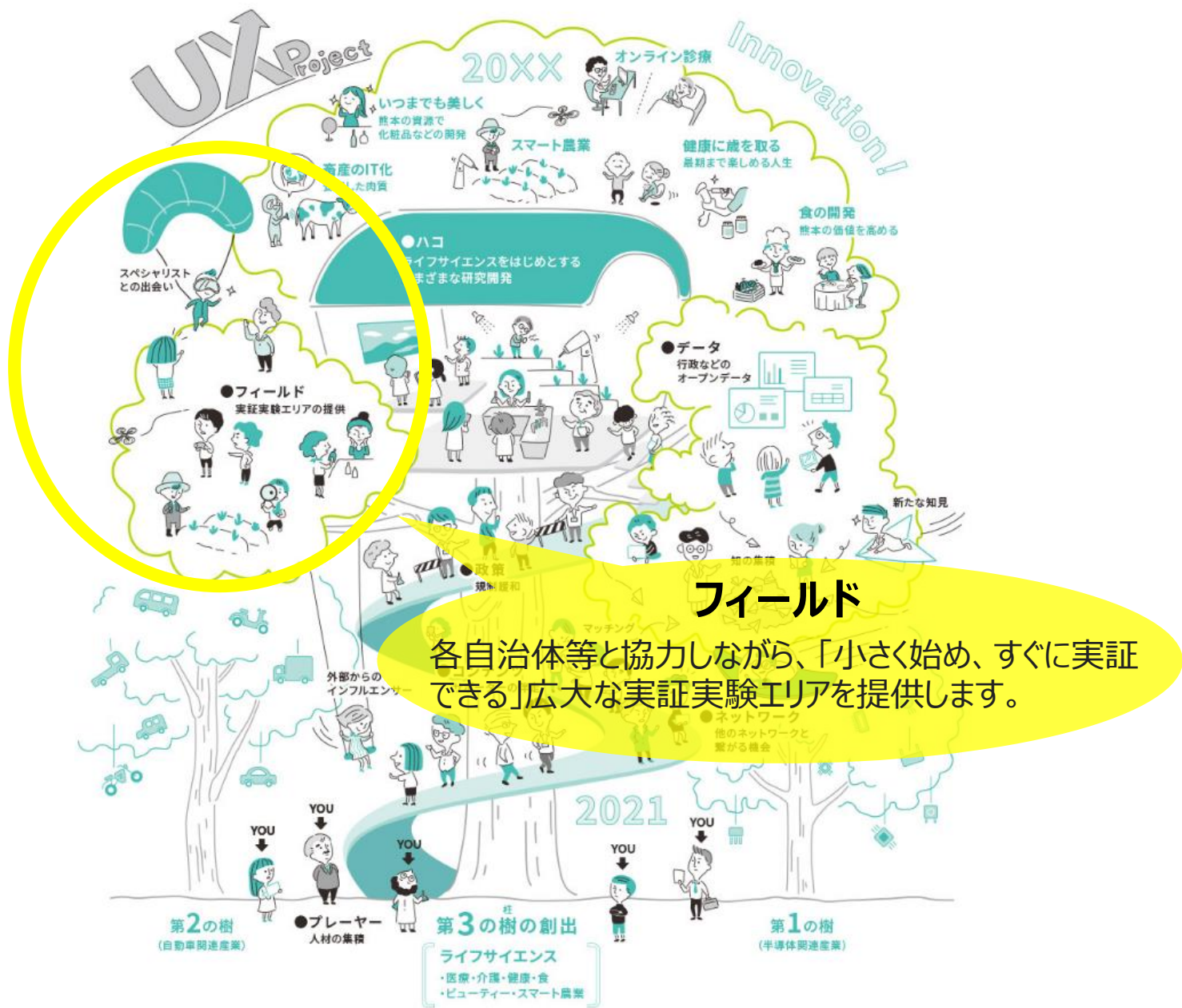
UXプロジェクト | 世界観



UXプロジェクト | 世界観



UXプロジェクト | 世界観

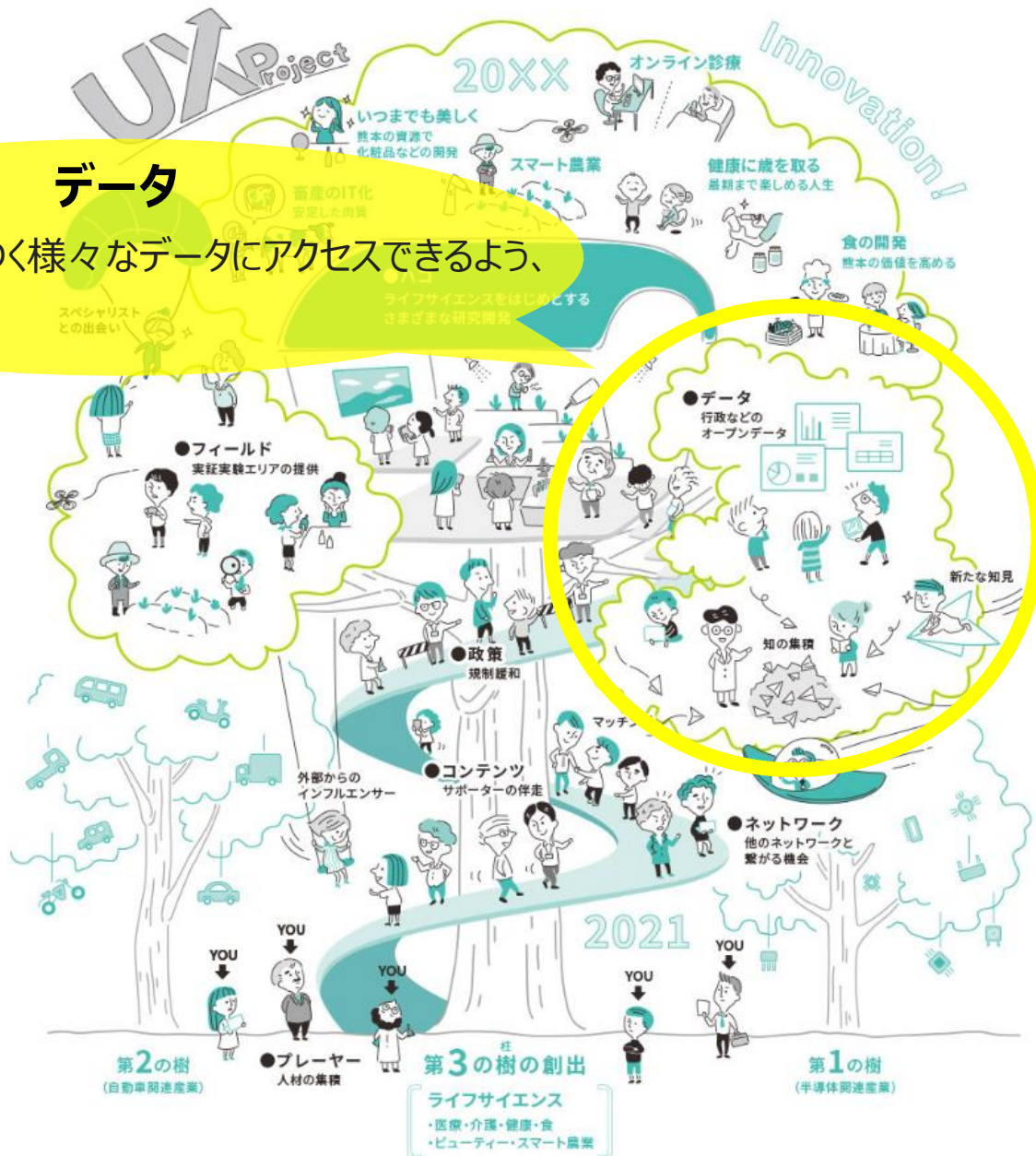


フィールド
各自治体等と協力しながら、「小さく始め、すぐに実証できる」広大な実証実験エリアを提供します。

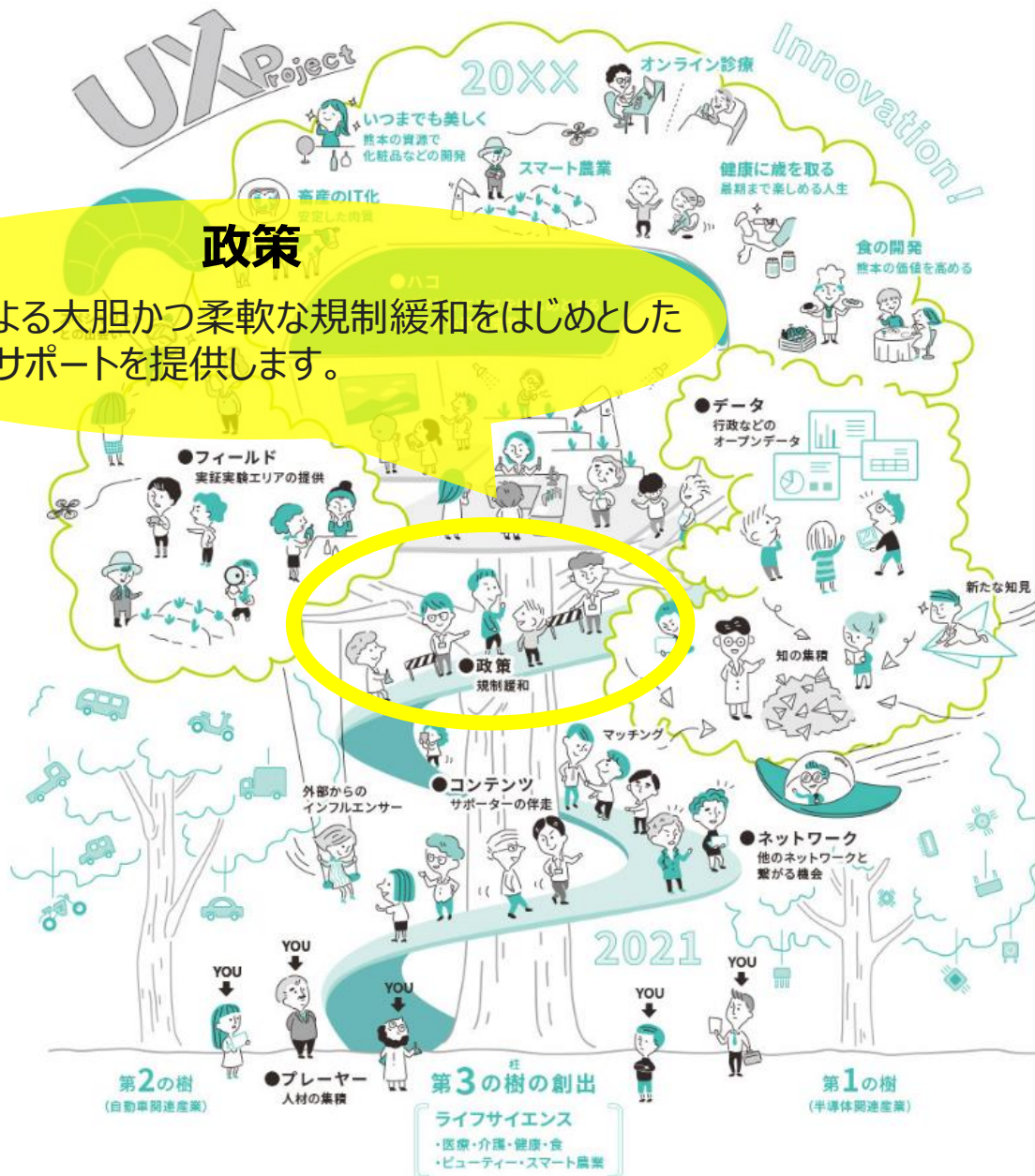
UXプロジェクト | 世界観

データ

ビジネスに結びつく様々なデータにアクセスできるよう、
順次整備します



UXプロジェクト | 世界観



UXプロジェクト | 世界観



ハコ
テクニサーチパーク周辺において、イノベーションハブ、
共同実験エリア等を整備します。

実証実験サポート事業



本事業の目的及びポイント

事業目的

実証実験を対象とした支援を通じて、熊本県の社会課題の解決や県民サービスの向上につなげていくとともに、事業者等への支援により産業を振興することを目的とする

ポイント①

実証に必要な経費を助成

- ①経費上限額： 200万円
- ②採択上限数： 5～7件

ポイント②

実証実験を進めるための支援を実施

<主な支援>

- ① 実証フィールドの斡旋
- ② モニター募集支援
- ③ 事業内容のブラッシュアップ
- ④ 実証実験における取組のPR など

主な変更点

- ・加点措置に「スタートアップ企業であること」、「市町村との連携をすること」の項目を新設

加算措置について

下記、いずれかの要件を満たす事業者

複数事業者による共同実証事業

スタートアップ企業であること。

- ・ 創業から5年以内の事業者

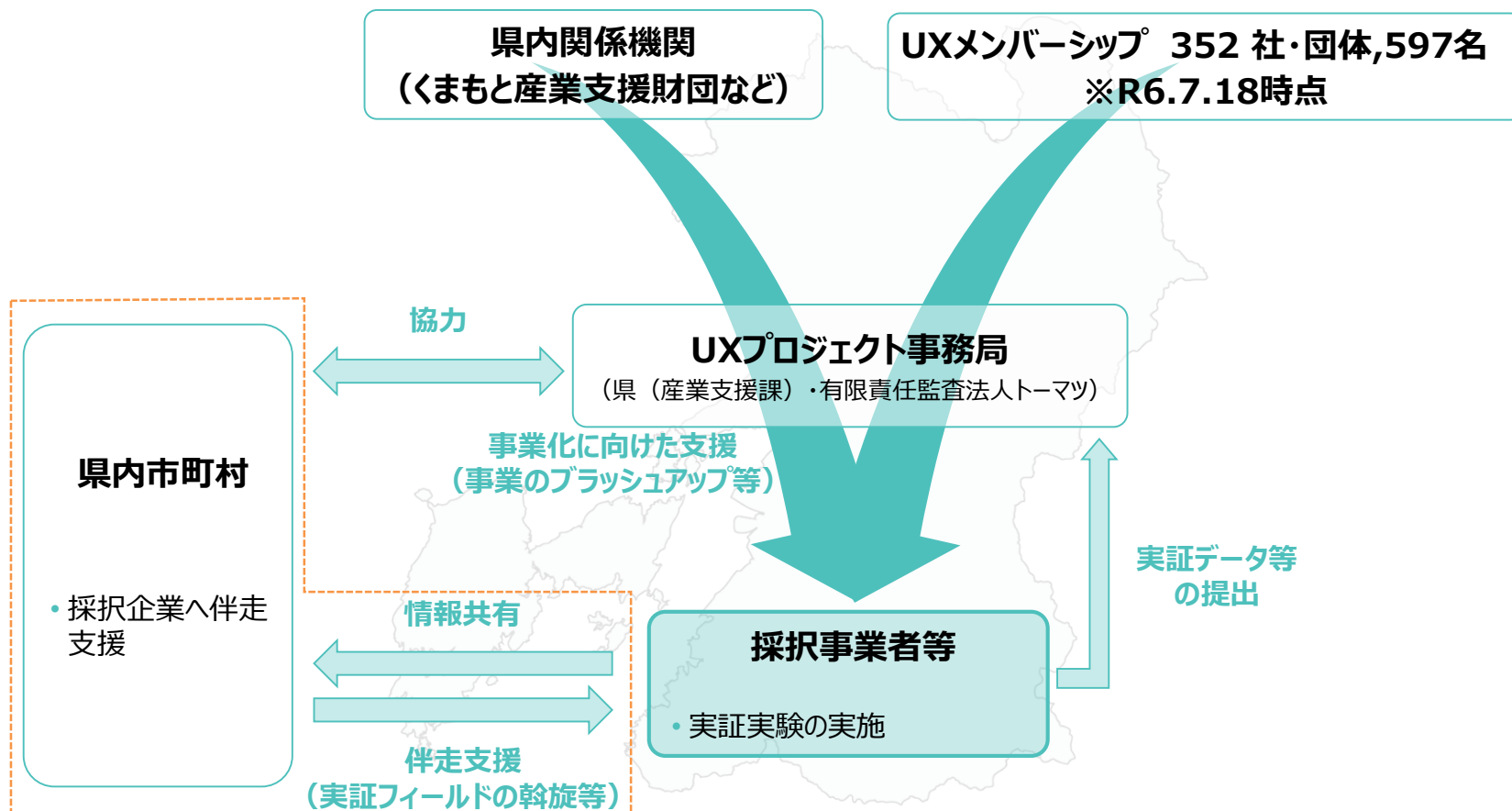
市町村連携を行う企業であること。

- ・ 市町村の社会課題解決に資する実証実験を行うこと
- ・ 連携先の市町村との間で実証実験実施に向けた伴走支援について事前協議がなされていること

NEW

支援体制

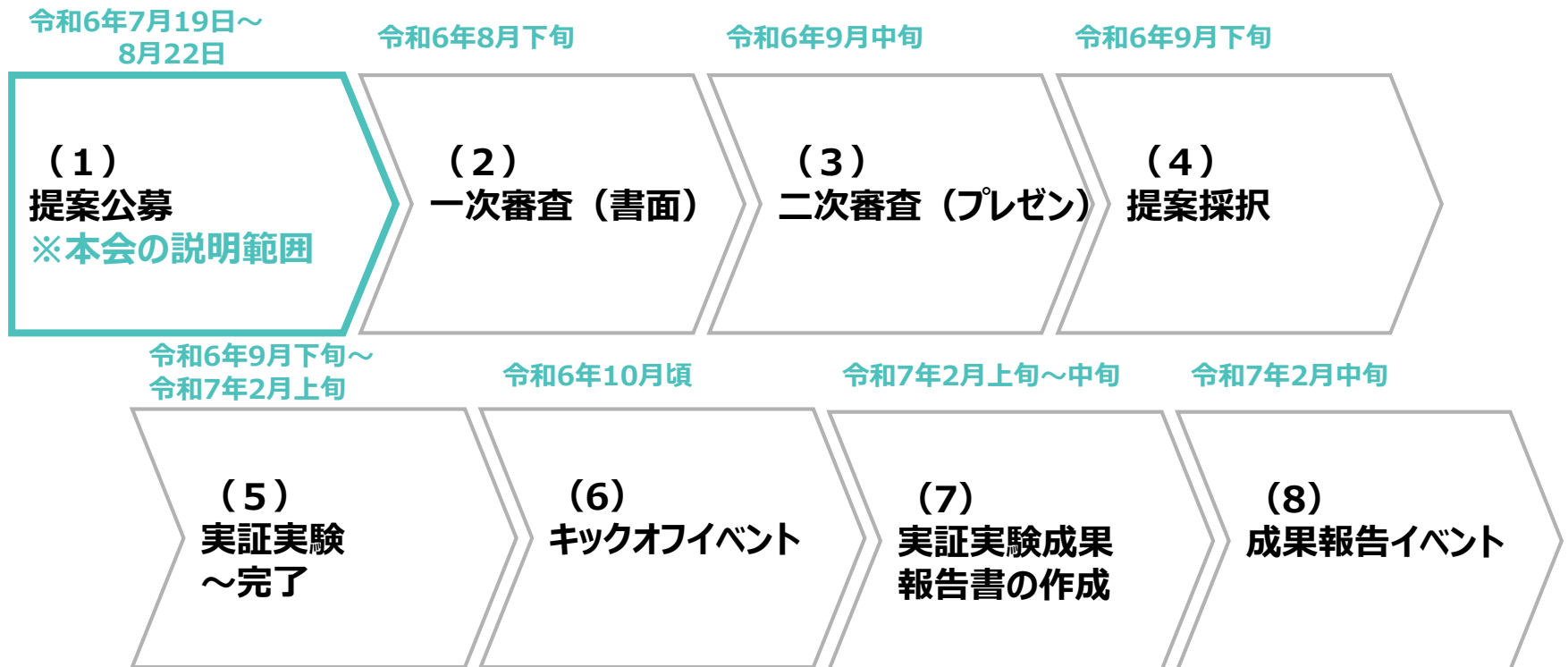
- 採択された事業者に対して、熊本県及び有限責任監査法人トーマツによる事務局が中心となって、**オール熊本体制**で伴走型の支援によって取り組みを後押しします



市町村との連携を申請書に記載した場合

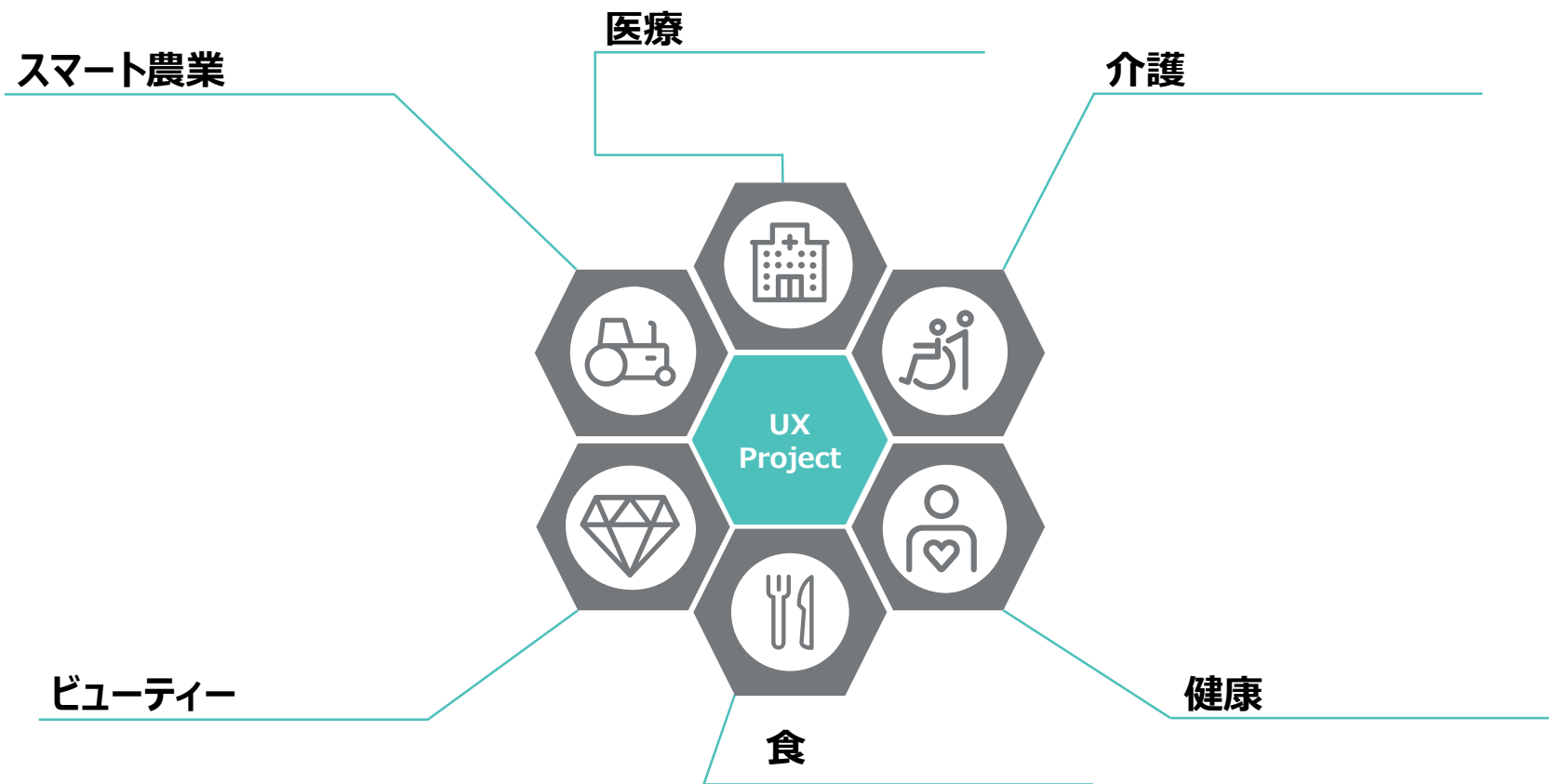
事業の流れ

- 応募できる方は、**法人格を有する団体**
(申請主体者は法人格を有する必要があるが、パートナーとなる事業者はその限りでない)
- 本県における社会課題の解決に向けた提案を募り、実証実験を実施していただく事業者を審査を経て採択します。



募集対象となる分野

UXプロジェクトにおいて定義づけているライフサイエンス分野「医療・介護・健康・食・ビューティー・スマート農業」に関する熊本県・県内市町村の社会課題の解決及び、県民生活の質の向上に資する取組について、事業者の皆様へ課題の設定から、その解決方法をご提案いたします

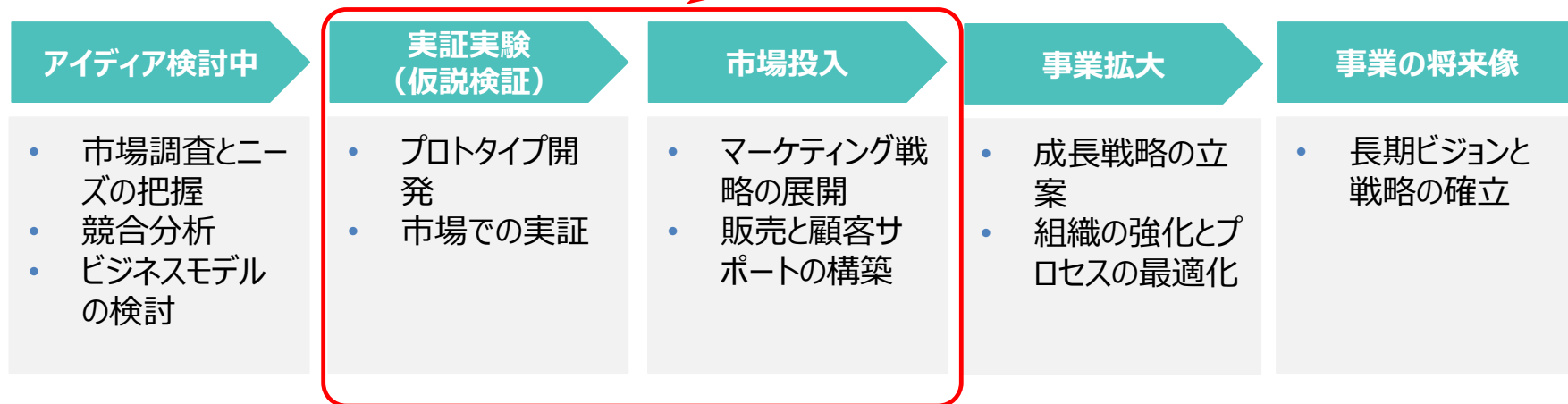


支援対象となる事業Stageイメージ

- 今回の実証実験サポート事業では、アイデアの事業化や市場投入を見据えたもの、初期段階の市場投入を行った事業を中心に事務局による伴走型にて支援します

【例：事業Stageイメージ】

本事業における
支援対象



エントリーシートまでのプロセス

公募期間/公募方法をご確認の上、まずは**参加表明のフォーム**にご記入ください。
その後、**応募申請フォーム**にて必要事項を記入いただいたのち、**事業実施スケジュールなどの必須書類をメールにて提出**ください。

エントリー方法

参加表明

期間内に下記のフォームより
申し込みください



▼参加表明▼

〓切

令和6年8月2日

応募申請 (1/2)

まずはフォームより
申し込みください



▼応募申請▼

主な入力項目

- 事業のタイトル・概要
- ライフサイエンス分野への貢献度
- 熊本県の社会的課題
- 実証事業の内容
- 事業化の可能性・将来性
- 事業がもたらす社会的インパクト
- 競争優位性（新規性、斬新さ、ユニークさ等）
- 懸念事項、事務局等の支援が必要な事項

〓切

令和6年8月22日
17:00

応募申請 (2/2)

メールで必要書類を提出下さい

必須書類

- 実施スケジュール
- 資金計画
- 実施体制図

任意書類

- 事業概要の補足資料（任意様式）

提出先

UXプロジェクト事務局
ux.project@tohmatu.co.jp



▼提出先▼

〓切

令和6年8月22日
17:00

支援対象となる経費

採択した取り組みについて、その経費の使途、金額、その他の事項が実証実験に相当と認められる場合、以下の経費を200万円を上限に助成します。ただし、助成対象は本実証実験にて活用するものに限ります。

- 1 倫理委員会諮問に係る費用
(倫理委員会へ申請に必要な費用)
- 2 設備備品費
(実証事業の実施に必要な設備備品)
- 3 消耗品費
(実証事業の実施に必要な物品)
- 4 外注費、保守費、改造修理費
(実証事業の実施に必要な開発設計に伴う経費、データの分析に必要な経費等)
- 5 通信運搬費
(実証事業に必要な物品の運搬費やデータ通信料)
- 6 広報活動費
(広告宣伝費、Webページ制作費等。経費全体に対して最大2割までとする)
- 7 交通費
(国内の交通費)
- 8 賃借料
(実証事業に必要な施設や土地を借り上げる経費)



公募要件

- ・ 本公募に申請できる方は以下のとおりです。

1

本事業を熊本県で実施できる事業者であること
(事業者所在地は問いません)

2

実証実験で活用できるサービス・プロダクトをすでに有している事業者であること

3

本事業で取得、獲得したデータ等を熊本県に共有できる事業者であること

4

公募申請時点においてUXメンバーシップ制度への登録が完了していること。
もしくは、UXメンバーシップ制度への登録申請を県で確認できていること
(複数事業者による共同申請である場合は、全ての事業者の登録を要する)

5

侵襲的(投薬・注射・手術などの医療行為)な介入を伴う実証、その他倫理委員会への諮問が必要だと判断される実証を行う場合は、倫理委員会の諮問を必ず行うこと(倫理委員会に係る費用については、支援対象とする)

6

(国内企業においては) 都道府県税に未納がないこと

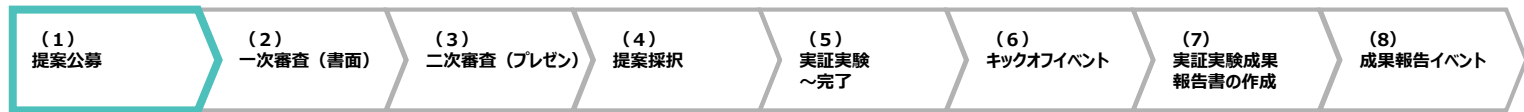
7

申請主体者は法人格を有していること

- ・ 以下の①、②のいずれにも該当しないものであること

① 提案内容を自ら実施できない事業者、熊本県が連携を行うにふさわしくないと判断した事業者等

② 暴力団員(暴力団員による不当な行為の防止等に関する法律(平成3年法律第77号)第2条第6号に規定する暴力団員をいう)または暴力団(同法第2条第2号に規定する暴力団をいう)もしくは暴力団員と密接な関係を有する者



申請手続き

公募期間/公募方法をご確認の上、まずは**参加表明のフォーム**にご記入ください。
その後、**応募申請フォーム**にて必要事項を記入いただいたのち、**事業実施スケジュールなどの必須書類をメールにて提出**ください。

エントリー方法

参加表明

期間内に下記のフォームより
申し込みください



▼参加表明▼

〓切

令和6年8月2日

応募申請 (1/2)

まずはフォームより
申し込みください



▼応募申請▼

主な入力項目

- 事業のタイトル・概要
- ライフサイエンス分野への貢献度
- 熊本県の社会的課題
- 実証事業の内容
- 事業化の可能性・将来性
- 事業がもたらす社会的インパクト
- 競争優位性（新規性、斬新さ、ユニークさ等）
- 懸念事項、事務局等の支援が必要な事項

〓切

令和6年8月22日
17:00

応募申請 (2/2)

メールで必要書類を提出下さい

必須書類

- 実施スケジュール
- 資金計画
- 実施体制図

任意書類

- 事業概要の補足資料（任意様式）

提出先

UXプロジェクト事務局
ux.project@tohmatu.co.jp



▼提出先▼

〓切

令和6年8月22日
17:00



審査

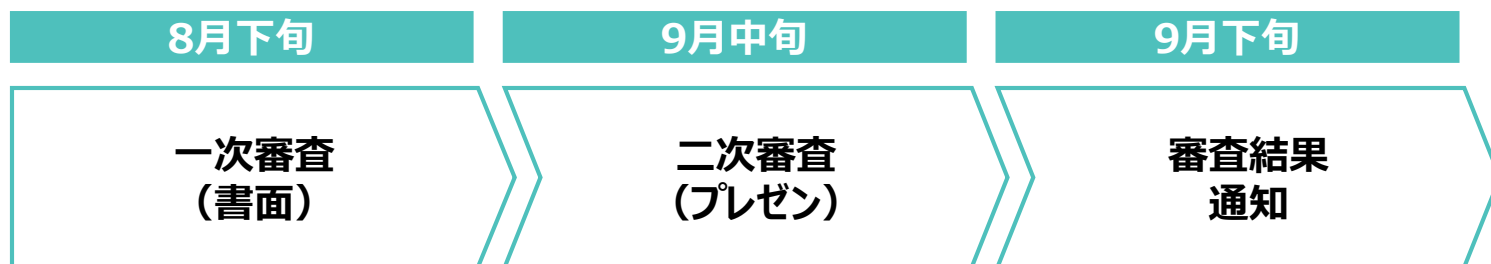
一次審査

- 事務局において書面審査による一次審査を実施します。
- 審査結果は、**令和6年8月下旬**にご連絡させていただきます。

二次審査

- 一次審査を通過した申請書を対象に、プレゼンテーション及び質疑応答による二次審査を実施します。
- 二次審査では、別途プレゼンテーション資料が必要となりますので、**計画的に二次審査の資料作成**をお願いします。
- プレゼンテーション資料は、UXプロジェクトのHP (<https://ux-project.jp/project/>) に掲載されている「実証実験サポート事業 公募のご案内」の**エントリーシート**をご使用いただくか、**エントリーシートの記載内容に準拠した任意資料での提出**をお願いします。

スケジュール





審査項目・配点

- 一次審査及び二次審査における審査項目・配点は以下の通りです。

一次審査

1. 一次審査項目		配点
評価項目		配点
ライフサイエンス分野への貢献度		5
熊本県（市町村）の社会課題を本質的に捉えられているか		15
実証事業の内容（課題解決の実現可能性）		20
事業化の可能性・将来性		20
事業がもたらす社会的インパクト		15
競争優位性（新規性、斬新さ、ユニークさ等）		25
	小計	100
2. 加点措置※1		配点
評価項目		配点
複数事業者との連携		5
スタートアップ企業	新設	
市町村と連携した企業		
	小計	5
一次審査配点合計（1 + 2）		100

※1 加点項目は、一次審査配点合計が100点に達するまでの範囲で加点する。
 なお、評価項目に複数該当する場合でも、配点は5点を上限とする。

二次審査

1. 二次審査評価項目		配点
評価項目		配点
実証事業の内容（課題解決の実現可能性）		20
事業化の可能性・将来性		25
事業がもたらす社会的インパクト		20
競争優位性（新規性、斬新さ、ユニークさ等）		35
	小計	100
2. 加点措置※1		配点
評価項目		配点
複数事業者との連携		5
スタートアップ企業	新設	
市町村と連携した企業		
	小計	5
二次審査配点合計（1 + 2）		100

※1 加点項目は、二次審査配点合計が100点に達するまでの範囲で加点する。
 なお、評価項目に複数該当する場合でも、配点は5点を上限とする。

UXメンバーシップの登録はこちら




登録方法について

加入対象者・入会方法

新たなビジネスアイデアをお持ちの企業・団体・個人（※）の方々、またこれらの方々を支援したい企業・団体等
※個人とは、個人事業主や起業を志す学生等を想定しています。

オススメ!

企業・団体等で登録




企業AをUXメンバーに登録する




※申請窓口を最低1名設定
※1回の申請で最大4名まで追加可能

**個人で登録
(企業・団体などに所属あり)**



企業BをUXメンバーに登録しない

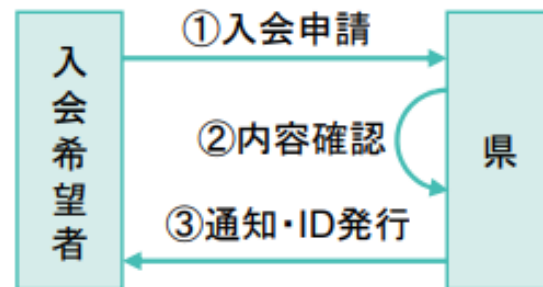


※個人としてUXメンバーに登録
※1回の申請で最大4名まで追加可能

**個人で登録
(企業・団体などに所属なし)**



個人としてUXメンバーに登録



※上記申請1回で、1つの企業・団体等あたり、最大5名の登録が可能です。

※提携する事業者がある場合は、全ての事業者の登録を必要とします

登録は上記QRコードまたはホームページから

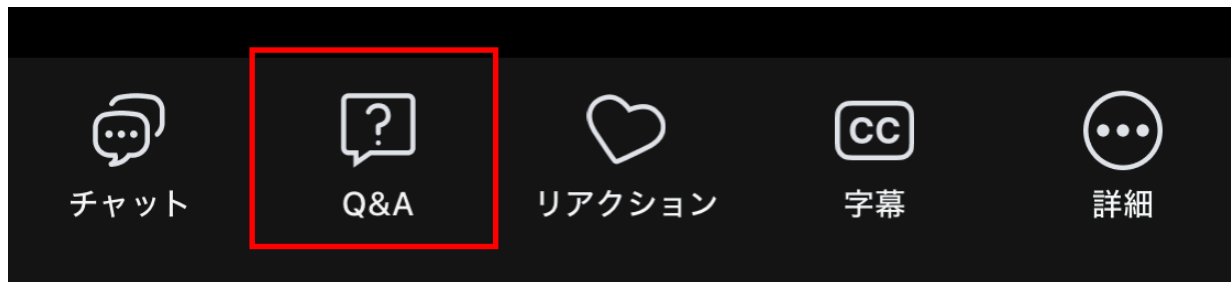
ホームページURL : <https://ux-project.jp/news/ux-membership/>

Q&A



ご質問方法について

Zoom画面上部の「Q&A」からご質問内容を入力ください。

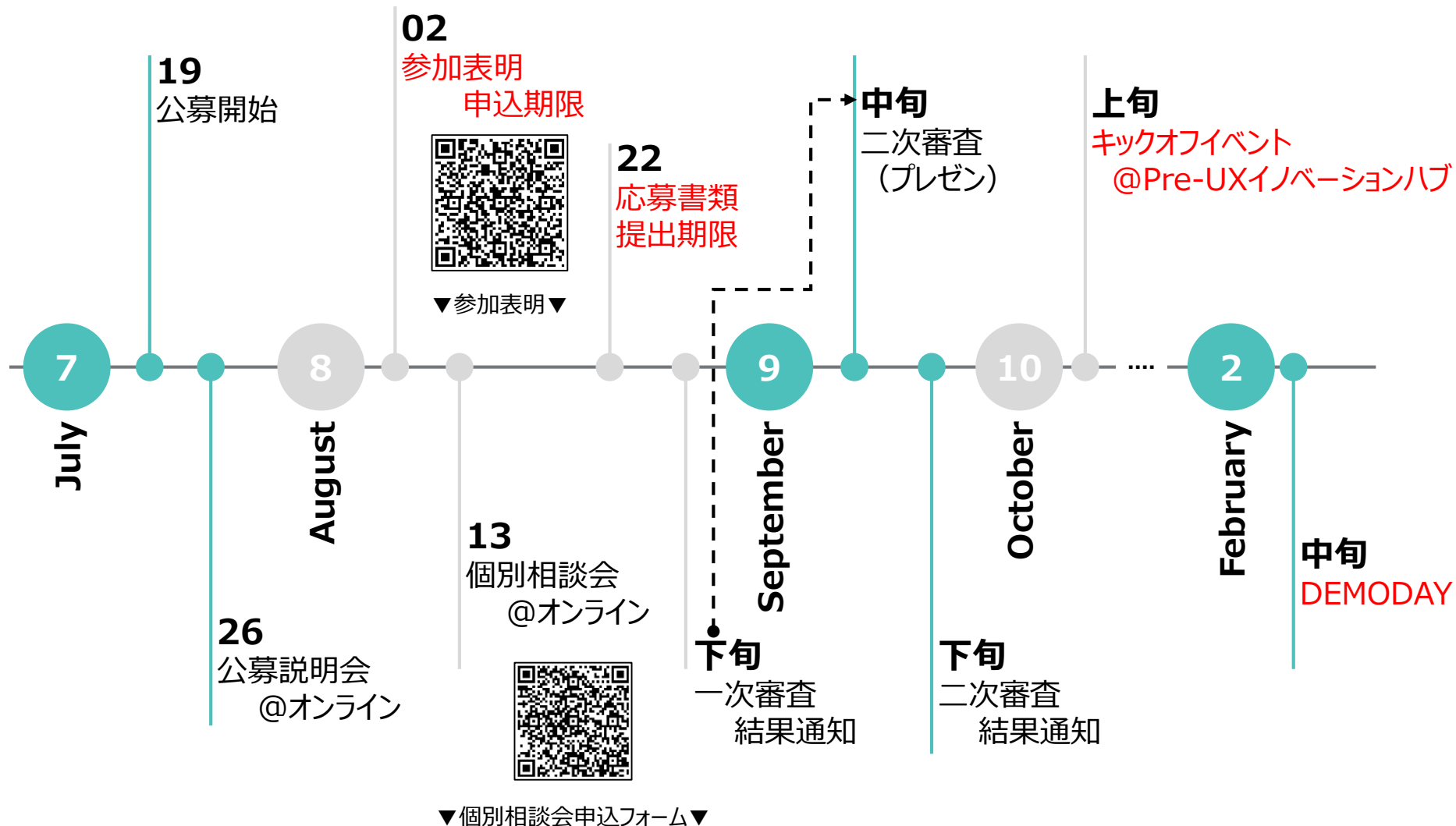


※お時間の都合上、全てのご質問にお答えできない場合がございます。

今後の流れ



今後の流れ



個別相談会及び問い合わせ先

個別相談会@オンライン

令和6年8月13日（火） 9:00～17:00

※1件につき30分

申込〆切：令和6年8月7日（水） 17時まで



▼個別相談会申込フォーム▼

問い合わせ先

UXプロジェクト事務局

Mail : ux.project@tohmatu.co.jp

問い合わせの対応時間

9 : 3 0 ~ 1 8 : 0 0 （土日祝日及び年末年始を除く）

※ 本資料は、本事業への応募にあたって必要となる情報を簡潔に記載したものです。実際の手続きにあたっては、別途公表している公募要領を確認しながら手続きをお願いします。なお、本資料と公募要領の記載内容に齟齬がある場合は、公募要領の記載内容を優先します。

**以上をもちまして説明会を終了いたします。
ご参加いただきありがとうございました。**